

Aprome

Asociación para la
protección del menor
en los procesos de
separación de sus
progenitores

MEMORIA

2024

Aprome



30 AÑOS

TRANSFORMANDO EL APOYO A LAS FAMILIAS



APROME : SALUDO Y PRESENTACIÓN

La Asociación para la Protección del/a Menor en los procesos de separación de sus progenitores (APROME) es una entidad sin ánimo de lucro, que nació hace 30 años en la ciudad de Valladolid y actualmente es una de las entidades de referencia en cuanto al diseño y gestión de servicios de atención e intervención familiar, mediación y coordinación de parentalidad. En la actualidad, cuenta con más de 210 profesionales con amplia formación y experiencia en estos ámbitos.

Fue pionera en el territorio nacional en la creación e implementación del servicio de Punto de Encuentro Familiar, así como del primer Centro de coordinación de parentalidad con apoyo de la administración pública. Desde entonces, no solo ha sido pionera en el territorio nacional en la creación e implementación del servicio de Punto de Encuentro Familiar, sino también en la implantación de los primeros Centros de Apoyo a las Familias en Madrid, así como en el diseño y puesta en marcha de la primera experiencia piloto de Mediación Intrajudicial en España, el primer Servicio de Mediación Familiar de Fuenlabrada y, desde hace 6 años, el primer Centro de coordinación de parentalidad en Madrid. Todos ellos, servicios que continúan funcionando con la gestión de APROME desde entonces y con apoyo de la diferentes administraciones públicas.

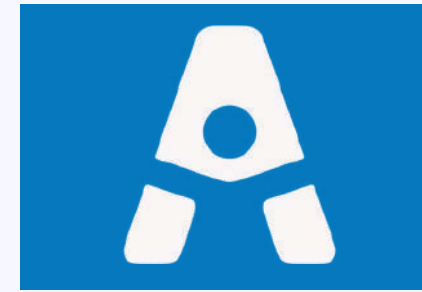
Caracterizada por la prevención, atención y sensibilidad a los cambios y dificultades que se producen en el ámbito familiar, ofrece servicios en sus 30 Centros, que garantizan el cumplimiento de las funciones esenciales de las familias y el bienestar de sus miembros, especialmente, de los niños, niñas y adolescentes, más concretamente en los sectores de mediación, violencia y familia, ofreciendo servicios de PEF, de Apoyo a las Familias, de Mediación, de Convivencia familiar, de prevención de la violencia, así como de intervención en conflictos de alta intensidad como lo son los Centros de Intervención de parentalidad.

Fruto del compromiso de APROME con una gestión transparente, excelente y orientada a la mejora continua, consiguió el “Reconocimiento de calidad a la gestión y al compromiso social” acreditado por la Fundación grupo DEVELOP y la certificadora BUREAU VERITAS.

EN 2024
SE ATENDIERON EN APROME
31.152 USUARIOS/AS
23.857 adultos/as y **7.295** menores
6.751 FAMILIAS

TOTAL INTERVENCIONES
EN APROME DURANTE
2024
246.000

30 AÑOS TRANSFORMANDO EL APOYO FAMILIAR EN ESPAÑA



Fundación de Aprome

Marcando el inicio de una dedicación a la atención de las familias.

Red PEF Castilla y León

Creación de la Red de PEF en Castilla y León, expandiendo el apoyo a nivel regional.

Nuevos horizontes

Establecimiento de la Red de Centros de Apoyo a las Familias (CAF) en Madrid.

Mediación Intrajudicial

Primer programa piloto de Mediación Intrajudicial en España, liderando la resolución de conflictos familiares.

Innovación

Programas de Intervención en el Ámbito Rural y virtual, adaptación del apoyo especializado a las nuevas demandas y necesidades de la sociedad (PIAR 2021, PIVIR 2022).

1994

1996

1999

2000

2004

2006

2009

Actualidad

Creación del primer Punto de Encuentro Familiar (PEF) en Valladolid.

Pioneros en España

Colaboración clave en la creación de FEDEPE, impulsando el apoyo a la infancia y las familias a nivel nacional.

Federación

Apertura del primer PEF en La Rioja, extendiendo el compromiso a nuevas comunidades.

Nuevos horizontes

Apertura del primer CAF en La Rioja.

Más avances

MISIÓN



La Asociación APROME está comprometida con la promoción del bienestar de la infancia y las familias, realizando actuaciones profesionales para favorecer la convivencia, la solución de dificultades que puedan surgir en el ciclo vital de las familias y contribuir al desarrollo de sus miembros, priorizando siempre el interés superior de los niños, niñas y adolescentes.

VISIÓN

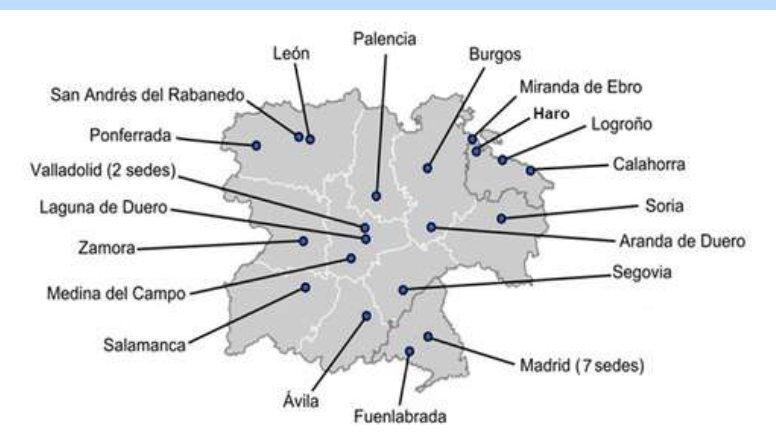


Ser un referente en la intervención familiar de calidad, en el estudio e innovación y la resolución de conflictos para facilitar las buenas relaciones y la convivencia familiar, desde una perspectiva preventiva, inclusiva y de buen trato a la infancia y contribuir a una mejor salud emocional y el desarrollo de los niños, niñas y adolescentes, de sus familias y ,por tanto, de la sociedad.

VALORES



- Honestidad
- Respeto
- Igualdad
- Profesionalidad
- Responsabilidad y compromiso
- Trabajo en equipo y colaboración
- Esfuerzo



APROME desarrolla su actividad en tres Comunidades Autónomas: Castilla y León, Comunidad de Madrid y Comunidad de La Rioja. En las que gestiona un total de 30 Centros, donde se ofrecen principalmente 5 servicios a todas las personas: PEF, CAF, CIP/CERPA, PIVIR y Centros de Mediación Familiar.



**COMPROMETIDOS
CON LA
SOCIEDAD:
NUESTRA RAZÓN
DE SER**



COMPROMISO DE APROME CON LOS OBJETIVOS DE DESARROLLO SOSTENIBLE Y AGENDA 2030

APROME promueve la protección integral y la defensa de los derechos de la infancia y la adolescencia desde el ejercicio de la coparentalidad positiva, alineando su labor diaria con los siguientes Objetivos de Desarrollo Sostenible de la Agenda 2030, que tienen como fin mejorar aspectos globales de convivencia, el derecho a la salud, la igualdad de género, el trabajo decente, la reducción de las desigualdades, la sostenibilidad medioambiental, la paz y la justicia y las alianzas con otras organizaciones, para conseguir las metas fijadas y es especialmente notable nuestro compromiso con los siguientes:





PUNTOS DE ENCUENTRO FAMILIAR (PEF)

Los servicios de Punto de Encuentro Familiar, están dirigidos a ofrecer atención psicosocial para favorecer y mejorar las relaciones y la coparentalidad de las familias en situación de ruptura de la convivencia con hijas e hijos menores, proporcionando un entorno adecuado y neutral que facilite las relaciones familiares a través del cumplimiento de los regímenes de visitas establecidos entre los niños, niñas y adolescentes y su progenitoras/es u otros familiares.

EN 2024 SE ATENDIERON EN LOS PEF
3.620 menores
6.810 personas usuarias
↓
2.740 familias

TOTAL INTERVENCIONES EN LOS PEF

216.200



Ante las dificultades y retos que puedan surgir en el ámbito de las relaciones y la convivencia familiar, APROME aporta la experiencia, eficacia y calidad que requieren estas situaciones familiares, con espacios de escucha en entornos seguros de protección a la infancia.

PROGRESIÓN DE LOS INTERCAMBIOS Y VISITAS REALIZADOS EN PEF

2021

57.379

2024

67.951

↑ 15% EN 3 AÑOS

VISITAS REALIZADAS EN INTERIOR DE LOS PEF

2022

22.602

2024

27.301

↑ 17% DURANTE LOS 2 ÚLTIMOS AÑOS

Los Centros de Apoyo a las Familias son dispositivos públicos, interdisciplinarios y especializados que ofrecen apoyo a las familias en el desempeño de sus funciones de parentalidad o de relaciones con cualquiera de los componentes de cada grupo familiar, independientemente de sus características, situación y adaptándose al ciclo vital en que se encuentren. Así mismo, se proporciona una intervención destinada a prevenir las dificultades, fomentar la comunicación y la convivencia familiar, desde una perspectiva inspirada en el apoyo al ejercicio de la parentalidad positiva.

LOS CAF, SMF Y CERPA DE APROME ATENDIERON EN 2024



20.514 personas usuarias

AUMENTO DEL NÚMERO DE PERSONAS USUARIAS **37%** EN 3 AÑOS

2.470 SESIONES DESARROLLADAS EN PROCESOS DE MEDIACIÓN

2.250 INTERMEDIACIONES

Facilitamos asesoramiento y ayuda a todas aquellas familias que puedan estar atravesando una situación compleja, dentro de la dinámica relacional de sus miembros, a través de diferentes servicios y programas. La modalidad de la metodología utilizada durante las intervenciones puede ser individual, de pareja o en grupo familiar.

DURANTE 2024 SE REALIZARON



15.500

SESIONES DE ATENCIÓN Y ASESORAMIENTO PSICOLÓGICA, SOCIAL O JURÍDICO

Las actividades formativas, que realizan los equipos profesionales de los CAF, permiten que se traslade a la ciudadanía, de forma amplia y efectiva, pautas y asesoramiento sobre la forma de prevenir o actuar en las distintas situaciones que se producen actualmente en el seno familiar.

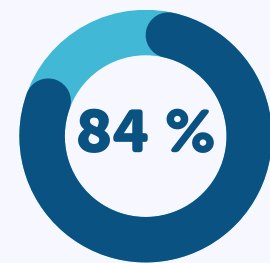
332

ACTIVIDADES Y PROGRAMAS FORMATIVOS REALIZADOS DURANTE 2024



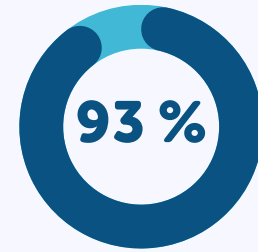
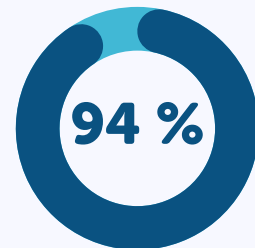
CENTROS DE APOYO A LAS FAMILIAS CAF- CERPA-SMF

Más allá de las cifras referidas al número de familias, a los servicios brindados o el número de sesiones realizadas a lo largo del 2024, lo que de verdad significa y da valor a esta entidad es la opinión de las personas que, año tras año acuden a esta entidad con la esperanza de ser escuchadas y apoyadas en cualquiera de sus inquietudes.



Consideran que la adecuación de respuestas a sus necesidades son muy satisfechas, oscilando entre 8 y 10 puntos sobre 10.

El 94% destacó el buen trato recibido y la **PROFESIONALIDAD** del personal técnico.



En las formaciones realizadas, 93% consideran que los medios utilizados han sido muy satisfechos, valorando positivamente la exposición de la formación y los temas a tratar. También se muestran muy satisfechos con la aportación de conocimientos adquiridos.



**SATISFACCIÓN
GENERAL CON EL
SERVICIO**

87%
MUY SATISFECHO

81% CALIFICA LAS
INSTALACIONES E
INFRAESTRUCTAS
COMO ADECUADAS

**Y NOS DEDICARON ALGUNAS FRASES, MUY ESPECIALES. QUE NOS INVITAN A
CONTINUAR CON MÁS FUERZA NUESTRA LABOR....**

**"ATENCIÓN INMEDIATA ANTE CUALQUIER
SITUACIÓN DE PREOCUPACIÓN"**

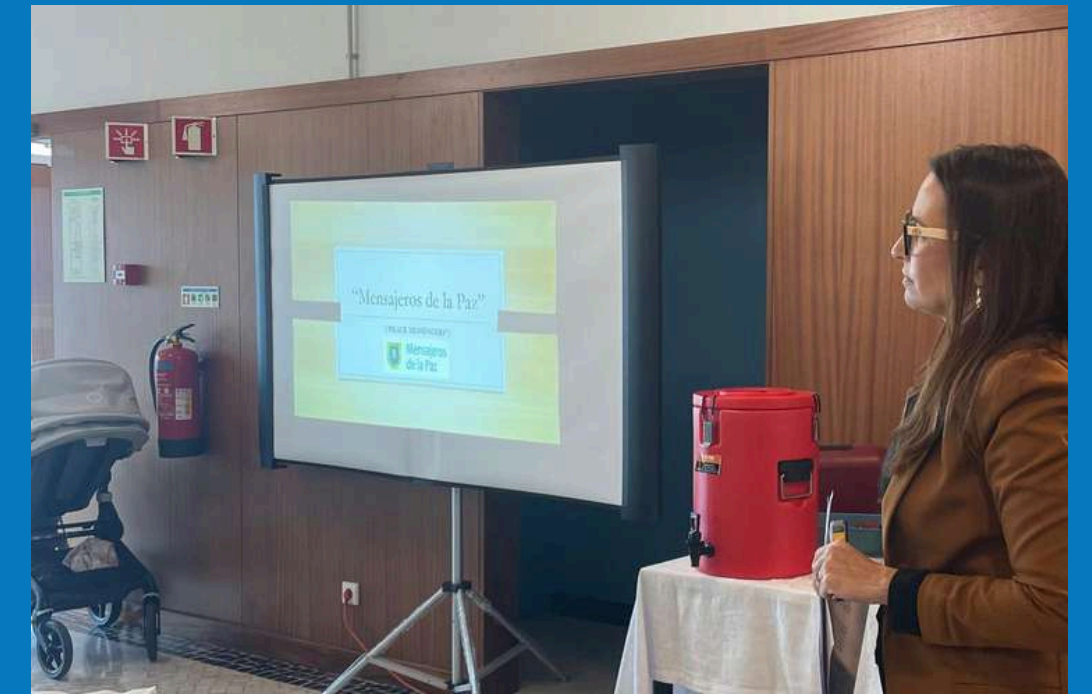
**"GRAN
PROFESIONALIDAD
AGRADECIENDO TODA
LA AYUDA PRESTADA"**



**"ESENCIAL PARA CUALQUIER
CONFLICTO FAMILIAR."**

**"Todo mejor que cuando
comencé"**

**"Nos habéis ayudado en
nuestro divorcio"**



**SATISFACCIÓN DE
PERSONAS
USUARIAS CON
LOS SERVICIOS
OFRECIDOS DE
APROME**

Programa de Intervención Virtual en el Ámbito Rural (PIVIR):

Se ofrece intervención virtual a las familias en situación de ruptura de pareja, con hijos/as menores que residen en localidades de menos de 30.000 habitantes.

1.300

**INTERVENCIONES
VIRTUALES DIRECTAS
CON PERSONAS
USUARIAS**

Programa de Intervención en el Ámbito Rural (PIAR):

Dirigido a familias en situación de ruptura de pareja con hijos/as menores, para atender las situaciones familiares que tengan dificultades y que residen en municipios de menos de 20.000 habitantes en la Comunidad de Castilla y León.

3.369

**INTERVENCIONES
DIRECTAS CON
PERSONAS
USUARIAS**

Talleres de Buen Trato a NNA:

Dirigido a niños, niñas y adolescentes entre 5 y 16 años, cuyas madres hayan sufrido o estén sufriendo violencia de género, así como a ellas mismas, y que estén empadronadas en el municipio de Fuenlabrada.

94

**ACTIVIDADES
REALIZADAS**

Concurso de dibujo:

Participación en el I concurso de dibujo organizado por FEDEPE para niños y niñas de entre 4 y 14 años donde tenían que reflejar “lo que me gusta de mi familia” y “una familia del futuro”, con premio para el ganador.

TODAS

**PERSONAS MENORES
USUARIAS DE LOS
DIFERENTES PEFS
GESTIONADOS POR
APROME.**



**OTROS
PROGRAMAS
INNOVADORES**

APROME ha recibido este año una subvención, que ha permitido **mejorar el plan de digitalización de la Asociación** y, por tanto, sus procesos de gestión y de comunicación interna y externa (Portal del personal, herramientas de MS365...).

Dentro de este proyecto se encuentra el programa **PIVIR (PROGRAMA DE INTERVENCIÓN VIRTUAL EN EL ÁMBITO RURAL)**, pionero a nivel nacional, donde se ofrece intervención virtual a las familias. Creado por APROME difundido, impulsado e implantado en el mes de octubre para familias en situación de ruptura de pareja, con hijos/as menores que residen en localidades de menos de 30.000 habitantes.



60

ATENCIÓNES A PERSONAS USUARIAS

44

EXPEDIENTES ATENDIDOS

250

SESIONES TELEMÁTICAS



+ de 2.000

COORDINACIONES Y ACTIVIDADES DE DIFUSIÓN

95%

CONSECUCCIÓN DE OBJETIVOS

1.300

INTERVENCIÓNES DIRECTAS CON USUARIOS

MODALIDADES DE INTERVENCIÓN → DEPENDIENDO DE LA DEMANDA

- Individual
- Conjunta
- Con los menores
- Con subsistemas familiares
- Con el grupo familiar: ambos progenitores → LO IDEAL

METODOLOGIA :

Intervenciones telefónicas



Entrevistas telemáticas



Talleres formativos online



conectAprome



conectAprome



te informamos

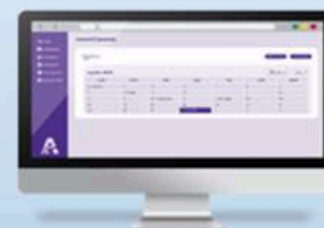
Teléfono PIVIR:
672 009 161

También puedes contactar en:
conectaprome@aprome.org

FUNCIONES DE LA APLICACIÓN WEB

Se puede acceder desde diferentes dispositivos:

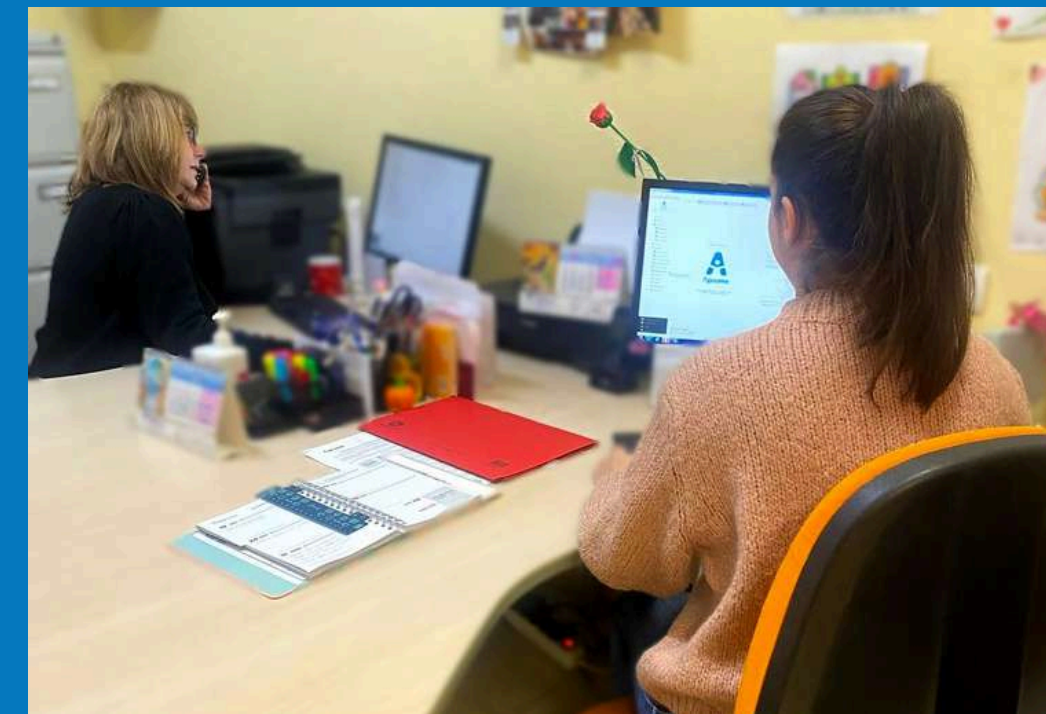
- ❖ Smartphone
- ❖ Tablet
- ❖ Ordenador personal



Supervisada por un profesional de PIVIR

DISPONE DE:

- AGENDA PARENTAL
- CHAT PARENTAL
- RESERVAR Y PEDIR CITAS ONLINE.....



PIVIR

conectAprome

Contextualización:

El Programa nace a finales del año 2021, con el respaldo de la Junta de Castilla y León, para hacer frente a las dificultades surgidas en la atención a las familias residentes en entornos rurales durante la pandemia, a través de la nueva modalidad de intervención telemática.

Descripción:

El Programa de Intervención en el Ámbito Rural (PIAR) que gestiona APROME dirigido a familias en situación de ruptura de pareja con hijos/as menores, tiene como finalidad atender, con profesionales altamente cualificados, las situaciones familiares que debido a sus conflictos post-ruptura tengan dificultades y que residen en poblaciones con elevado grado de despoblación, en municipios de menos de 20.000 habitantes y, una alta dispersión geográfica en la Comunidad de Castilla y León.

PERFIL DE FAMILIAS

- 1-2 hijos de media.
- Derivadas desde distintos PEFs.
- Alto grado de conflictividad.
- Problemática judicializada.
- Nacionalidad española.



235

ATENCIONES A
PERSONAS USUARIAS

23

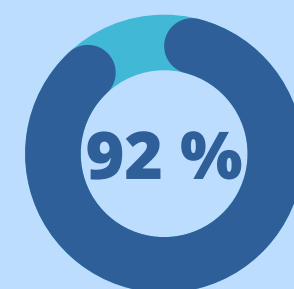
ACTIVIDADES
GRUPALES

145

MENORES ATENDIDOS



Consecución de objetivos



3.369

INTERVENCIONES
DIRECTAS CON
PERSONAS USUARIAS



Programa de Intervención en el Ámbito Rural (PIAR)

Justificación:

Se motiva la necesidad de realizar estos talleres ante la demanda, expresa o tácita, para intervenir en el tratamiento personal y/o de las unidades convivenciales en la prevención de la violencia entre iguales y cualquier tipo de violencia que afecten a los niños, niñas y adolescentes y en particular la violencia de género.

Descripción:

El programa está dirigido a NNA entre 5 y 16 años, cuyas madres hayan sufrido o estén sufriendo violencia de género, así como a ellas mismas y que estén empadronadas en el municipio de Fuenlabrada (Madrid). La intervención tendrá un carácter preventivo y también abarca a menores que sufren situaciones de violencia en sus relaciones con iguales.

94

ACTIVIDADES

6 meses

10 familias

24 PERSONAS
USUARIAS



Objetivos destacados:

- ▶▶ Concienciar sobre los tipos de violencia en situaciones de Bullying y a través de las RRSS.
- ▶▶ Promover el acceso a los recursos de ocio positivo, accesibles en el ayuntamiento.
- ▶▶ Facilitar espacios de reflexión con los y las adolescentes.
- ▶▶ Facilitar a los y las adolescentes información y formación sobre la construcción de autoconcepto y autoimagen.
- ▶▶ Presentar modelos de igualdad de género y cooperación de manera transversal.



**Talleres de
Buen Trato
a NNA en
Fuenlabrada**

La gestión del conocimiento en APROME, como objetivo estratégico de la Entidad, avala la colaboración a través de convenios de prácticas con diferentes universidades tanto públicas como privadas de toda España, por lo que los equipos profesionales realizan labores de tutorización del alumnado en prácticas, dirigiendo sus prácticum y enriqueciendo los conocimientos teóricos aprendidos de este alumnado en los diferentes grados y especializaciones con la formación práctica de intervención directa con familias y menores.



75



**ALUMNOS/AS
DE DIFERENTES**

DURANTE 2024 COLABORARON CON APROME:

**UNIVERSIDADES HAN
REALIZADO PRÁCTICAS
EN NUESTROS CENTROS**



Universidad Pontificia
de Salamanca



UNIVERSIDAD
DE BURGOS



UNIVERSIDAD
COMPLUTENSE
MADRID



Universidad Europea
Miguel de Cervantes



universidad
de león



UNIVERSIDAD
DE SALAMANCA



unir
UNIVERSIDAD
INTERNACIONAL
DE LA RIOJA



UNIVERSITAT
DE VALÈNCIA



Universidad
de Valladolid

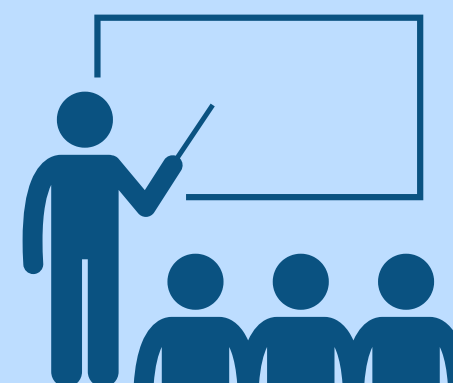
APROME considera fundamental una intervención actualizada, que ofrezca respuestas eficientes, atendiendo a las características evolutivas de la sociedad y las familias, motivo por el cual desde la Asociación promovemos la formación, investigación y reciclaje de nuestros/as técnicos.

**LOS EQUIPOS PROFESIONALES
DE APROME HAN RECIBIDO**

85

**ACTIVIDADES
FORMATIVAS**

**ENCAMINADAS A LA ACTUALIZACIÓN Y AMPLIACIÓN
DE SUS CONOCIMIENTOS**



**FORMACIÓN E
INVESTIGACIÓN**



FORMACIÓN E INVESTIGACIÓN

La colaboración de Aprome con otras entidades ha sido algo constante durante este 2024, especialmente en torno a proyectos pioneros en colaboración con la Universidad de Deusto.

ADAPTÁNDONOS: DOS CASAS UNA FAMILIA

Programa preventivo que pretende reducir la conflictividad parental en situaciones de separación y divorcio promoviendo la parentalidad positiva y el buen trato de la infancia. Este programa se centra en las variables y factores asociados al conflicto familiar y que provocan efectos negativos en los hijos e hijas.



El proyecto comenzó en 2017. Desde la Universidad de Deusto y en colaboración con el Ministerio participamos como entidad el estudio con el fin de dar una respuesta más adecuada a padres, madres e hijos/as mayores de 12 años que acuden al PEF.

El estudio se ha desarrollado a nivel nacional en diferentes Puntos de Encuentro Familiar (PEFs): Donosti, Valladolid, León, Burgos, Calahorra, Murcia, Salamanca, Madrid, Tenerife, etc.

OBJETIVOS ESPECÍFICOS

- 1) Identificar los **condicionantes de la socialización emocional**.
- 2) Analizar el **papel en la sintomatología** internalizante y externalizante de los hijos/as: ansiedad, depresión, agresividad, conducta antisocial, conflicto destructivo con iguales.
- 3) Analizar el **impacto económico y legal** del divorcio conflictivo, contribuyendo a la transferencia.
- 4) **Desarrollar estrategias de intervención** que puedan ayudar a todos los implicados.





**ACTIVIDAD
FORMATIVA
IMPARTIDA**

En base a los conocimientos adquiridos durante estos 30 años, en APROME. durante 2024, hemos participado como docentes creando diferentes formaciones dirigidas tanto a profesionales externos a la Entidad como a personas usuarias. Este año, se han creado talleres, cursos, convenciones, se ha participado en congresos nacionales, en formaciones universitarias... con el objetivo de trasladar nuestra experiencia a distintos colectivos profesionales externos a la entidades del ámbito educativo, jurídico y social), y también al alumnado de estudios superiores de varias Universidades. En el mismo sentido de compromiso pedagógico y gestión del conocimiento, se han realizado programas y talleres dirigidos a la ciudadanía, para aportar el aprendizaje necesario en la adquisición de nuevas habilidades y competencias, las cuales puedan aplicar en distintas situaciones familiares.

**EN 2024 APROME HA
REALIZADO Y PARTICIPADO EN**

32

**ACTIVIDADES FORMATIVAS
DESTINADAS A PROFESIONALES
EXTERNOS A LA ENTIDAD**

Y

179

**TALLERES O PROGRAMAS
DIRIGIDOS A LAS FAMILIAS**



**ASISTIENDO A ESTAS
FORMACIONES MÁS DE**

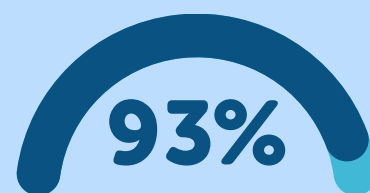
1.300

**PROFESIONALES
Y MÁS DE**

3.400

CIUDADANOS/AS

EN LAS ACTIVIDADES FORMATIVAS DE APROME, SE ENTREGARON CUESTIONARIOS DE EVALUACIÓN A LAS PERSONAS ASISTENTES, OBTENIENDO UNOS RESULTADOS PROMETEDORES



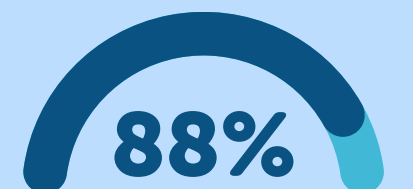
**VALORARON LA
EXPOSICIÓN
ADECUADA**



+90%

**PUNTUARON ALTAMENTE
SU SATISFACCIÓN
GLOBAL**

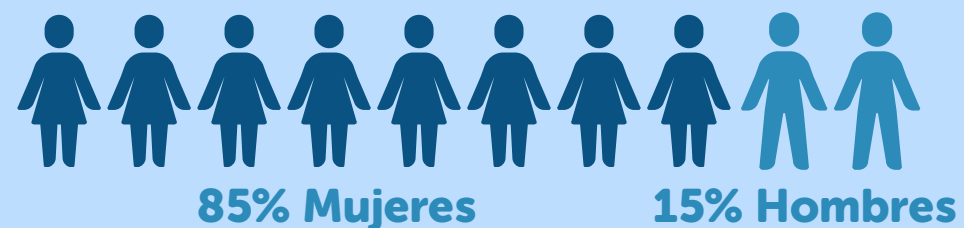
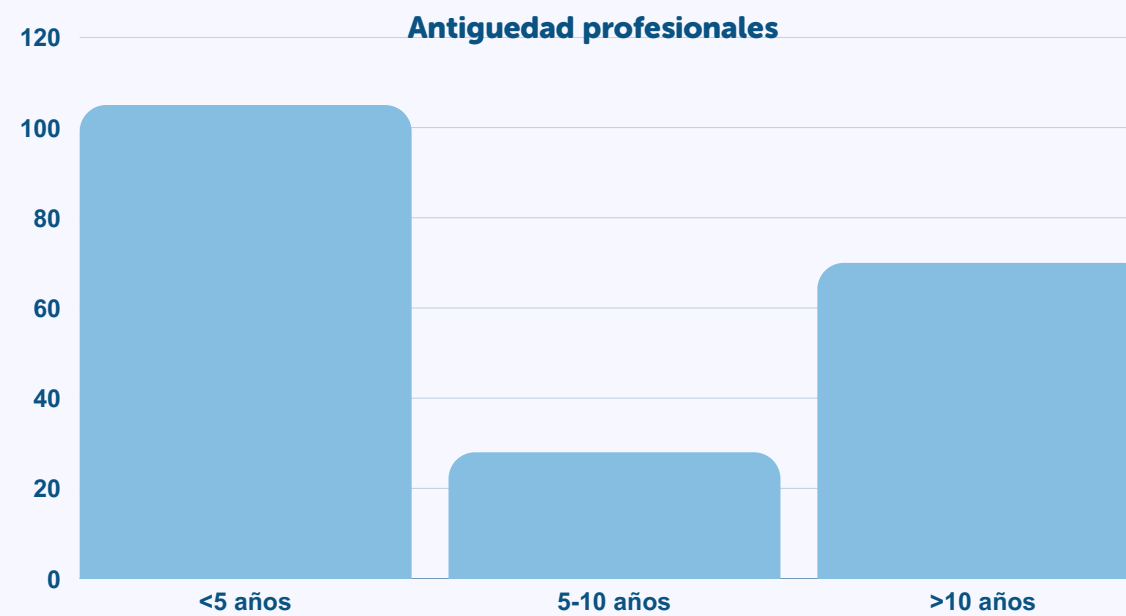
**SATISFECHAS
SUS
EXPECTATIVAS**



En APROME hemos realizado toda esta labor durante el año 2024, con un equipo humano formado por 211 profesionales, muchos de ellos con reconocido prestigio en el ámbito de la intervención y atención psicológica familiar, la mediación y la coordinación de parentalidad y una amplia experiencia en la atención a familias, donde compartimos metas comunes y promovemos entornos de trabajo de confianza y compañerismo con respeto a la dignidad, igualdad y a los derechos de cada persona.



MÁS DE LA MITAD DE NUESTROS/AS PROFESIONALES TIENEN UNA EDAD COMPRENDIDA ENTRE LOS 35 Y LOS 50 AÑOS



EQUIPO HUMANO DE APROME

Para mejorar el autoconocimiento de APROME y contextualizar su situación actual, durante este año se ha realizado un análisis estratégico, donde se aplicaron cuestionarios evaluativos anónimos en las tres comunidades autónomas a varios grupos de interés externos con los que trabajamos, participando profesionales pertenecientes a diversos ámbitos de actuación, provenientes de entidades, instituciones y organismos tanto del ámbito público como del privado, alumnado y docentes de diferentes universidades, colegios, centros de salud, profesionales del ámbito jurídico, sanitario y psicosocial donde se obtuvieron los siguientes resultados muy significativos:



**CONSIDERAN A
APROME UNA ENTIDAD
ÚTIL
PARA LA CIUDADANÍA**

**60%
CONOCE APROME
DESDE HACE MÁS DE
10 AÑOS**



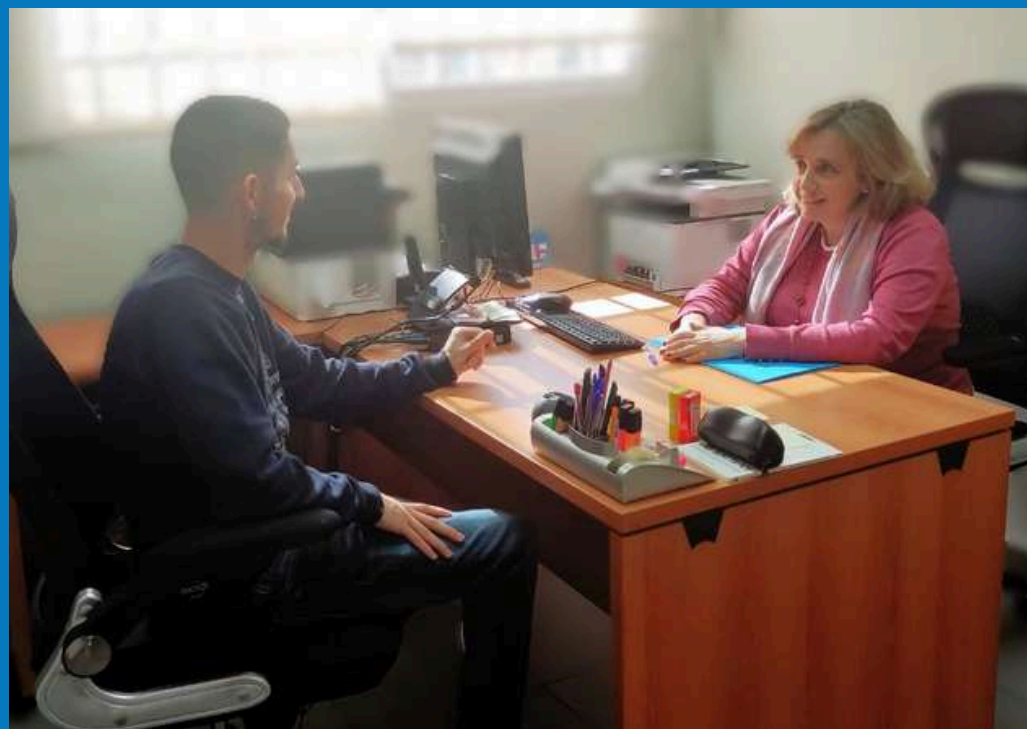
**83% VALORÓ CON MÁS DE 8 PUNTOS,
EL GRADO DE SATISFACCIÓN GLOBAL CON APROME EN UNA ESCALA DE 0-10
OBTENIENDO UNA MEDIA DE CASI 9 PUNTOS DE SATISFACCIÓN GLOBAL**

**97% CALIFICARON COMO ALTAMENTE POSITIVAS LAS SIGUIENTES
CUALIDADES DE LOS/AS PROFESIONALES DE APROME**

**ACCESIBILIDAD, PROFESIONALIDAD, CERCANÍA, EMPATÍA, RESPETO,
EXPERIENCIA, COLABORACIÓN, FORMACIÓN E INTERÉS**



**VALORACIÓN DE
GRUPOS DE
INTERÉS EXTERNOS**

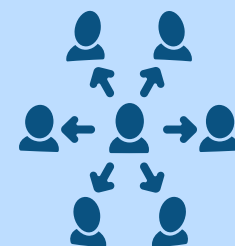


COORDINACIÓN CON OTROS SERVICIOS

Es necesario que las diferentes instituciones, públicas o privadas trabajen de forma conjunta, con la finalidad de poder realizar una intervención más eficiente con las distintas personas usuarias, por lo cual en APROME consideramos que la coordinación con los diferentes recursos es un elemento esencial que ayuda a promover un trabajo más íntegro y completo con las familias, así como favorecer que los equipos profesionales obtengan una visión más completa, colaborativa y holística, permitiendo integrar diferentes perspectivas y enfoques en las situaciones familiares a abordar.

EN 2024 HEMOS REALIZADO

37.800



**COORDINACIONES CON
OTROS RECURSOS**



**INFORMES ELABORADOS
DURANTE 2024**



5.200

APROME ha tejido una red sólida de colaboración institucional desde lo local hasta lo europeo, consolidándose como referente en atención a familias y atención profesional al menor. Cuenta con el respaldo de instituciones de la administración pública gracias a la cual y desde la colaboración continua, es posible seguir creciendo y acometiendo nuevos Programas. La transparencia es uno de nuestros pilares fundamentales, publicando de manera periódica tanto auditorías económicas como memorias anuales de actividad.

RECONOCIMIENTO INSTITUCIONAL

En el ámbito de la protección infantil y el derecho familiar, jugando un papel crucial a nivel local y nacional en el ámbito jurídico relacionado con las separaciones y la protección de los menores.

COLABORACIONES Y REDES

APROME también forma parte de diversas redes de organizaciones internacionales o nacionales que luchan por los derechos de los niños.

RELACIÓN CON PROFESIONALES DEL DERECHO

Colaborando con abogados, jueces y otros profesionales del derecho familiar, así como con entidades públicas y privadas que trabajan con menores.

PRESENCIA EN LA RED

A nivel digital, la visibilidad de APROME está centrada en su página web, redes sociales y blogs especializados en el tema de derechos de los menores.

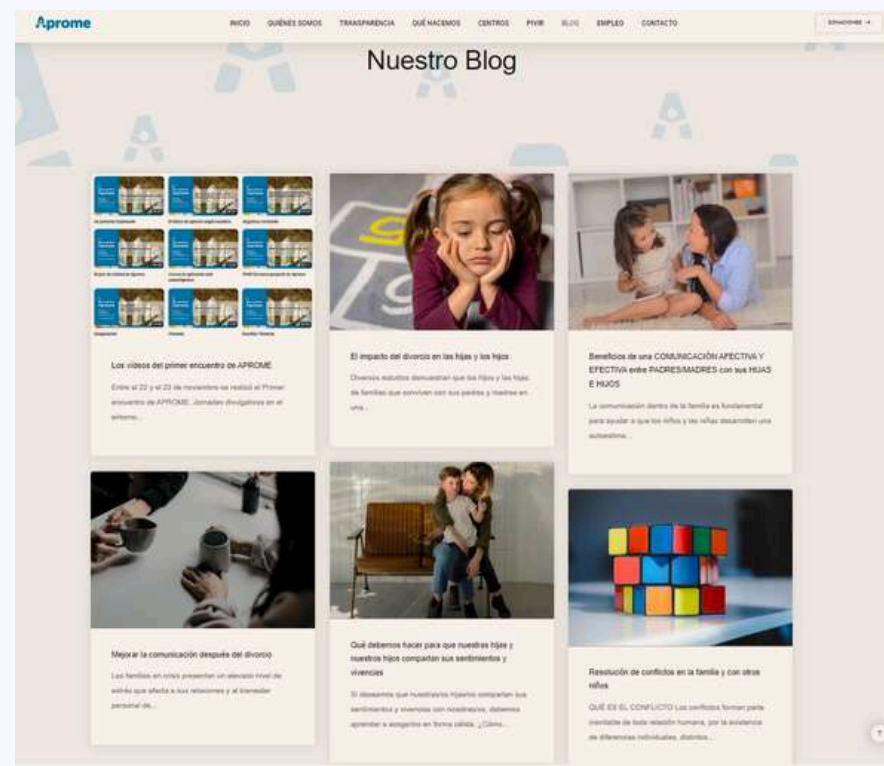
ACTIVIDADES DE SENSIBILIZACIÓN

Sensibilización y formación sobre el impacto de los procesos de separación en los menores, a través de campañas, talleres, charlas, etc.



**ALIANZAS
ESTABLECIDAS Y
VISIBILIDAD**

El contenido del nuevo blog creado por APROME ha supuesto la elaboración de contenidos atractivos y prácticos con temática sobre resolución de conflictos en las familias y con otras/os niñas/os, mejorar la comunicación tras el divorcio, el impacto del divorcio sobre las hijas e hijos, los beneficios sobre la comunicación afectiva y efectiva entre padres/madres e hijas/os, entre otros.



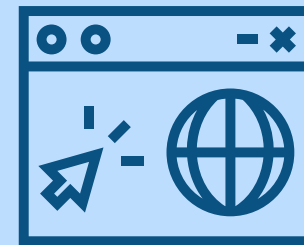
Nuestra presencia en LinkedIn ha aumentado en los últimos meses del año **un 178 %**. Aumentando el número de visualizaciones entre septiembre y octubre más de un **137 %**.

En Instagram, nuestra presencia también ha ido en aumento, en las interacciones con el contenido creció en estos últimos meses un **179 %**. El número de seguidores aumentó casi un **20%** sólo durante el mes de octubre.

Nuestra incursión en You Tube ha sido todo un éxito, los primeros 10 videos publicados han obtenido **1.159 visualizaciones**.

Además, APROME ha participado en diferentes medios de comunicación locales y nacionales para difundir sus servicios y programas: Cadena Ser, el correo de Miranda de Ebro, el diario palentino, RTVCYL, Vive Radio...

**AUMENTO DE LA PRESENCIA
EN LINKEDIN UN 178%
Y EN N° DE VISUALIZACIONES UN
137%**

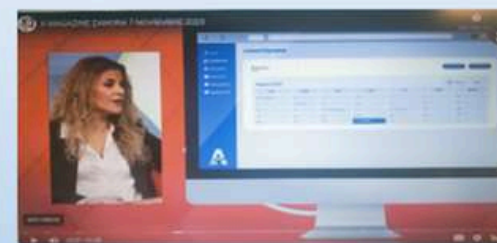


**YOU TUBE
1.159
VISUALIZACIONES
INSTAGRAM**

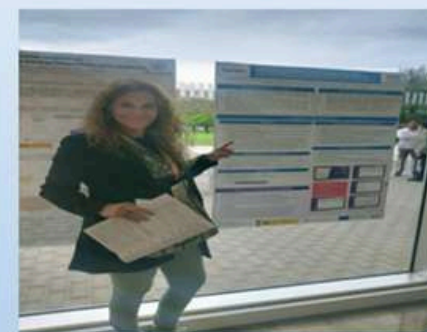


**20% + DE SEGUIDORES
179% + INTERACCIONES**

RTV CASTILLA Y LEON Y TV ZAMORA **CONGRESO DE TERAPIA FAMILIAR SISTEMICA EN VALENCIA**



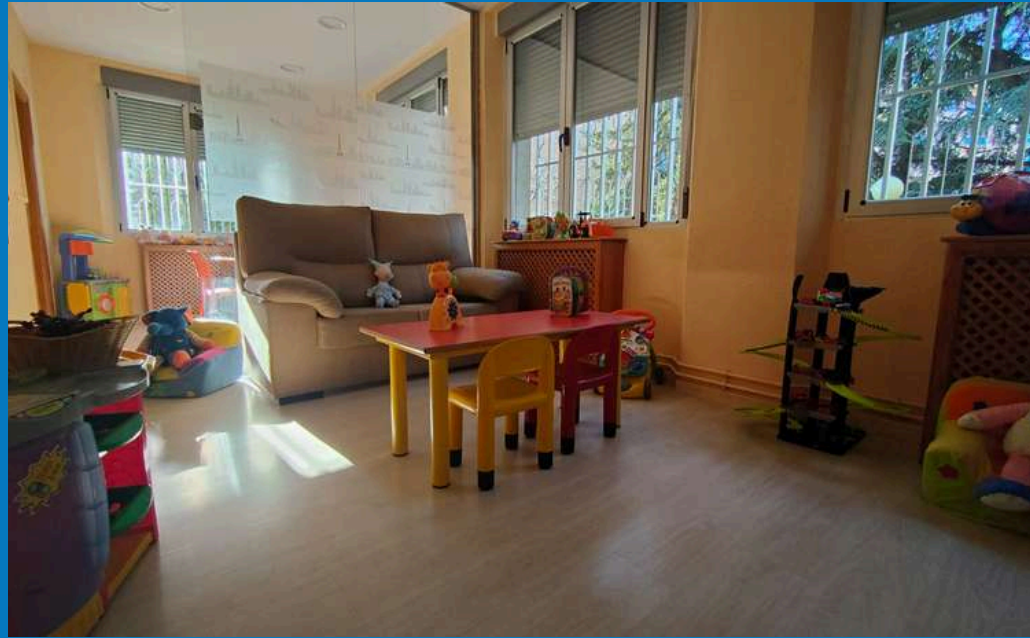
VIVE RADIO VALLADOLID



PERIÓDICO LA GACETA SALAMANCA



**MEJORA DE LA
VISIBILIDAD DE APROME:
AUMENTO DE LA
DIFUSIÓN, PRESENCIA
EN REDES SOCIALES Y
MEDIOS DE
COMUNICACIÓN**



UN AÑO DE LOGROS Y AVANCES



UNA NUEVA SEDE EN LEON. NUEVAS INSTALACIONES Y MAYOR OPTIMIZACIÓN DEL RECURSO



AUMENTO EN LA FINALIZACIÓN DE LAS INTERVENCIONES POR NORMALIZACIÓN DE SITUACIONES Y CONSECUCCIÓN DE OBJETIVOS

DIFUSIÓN Y MEJORA DE LA VISIBILIDAD: PARTICIPACIÓN EN REDES SOCIALES, JORNADAS Y TALLERES A PROFESIONALES

PARTICIPACIÓN DE LOS/AS PROFESIONALES EN INVESTIGACIONES, CONGRESOS Y CONVENCIONES



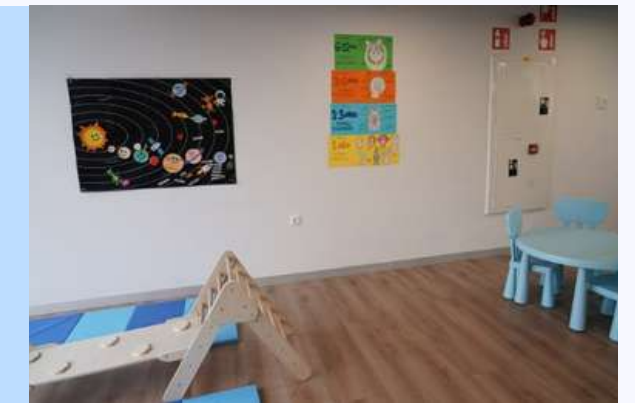
APOYO TÉCNICO PROFESIONAL PARA EL DESARROLLO DEL PIVIR

CREACIÓN DE PÍLDORAS FORMATIVAS INTERNAS.

ORGANIZACIÓN Y GESTIÓN DE RECEPCIÓN DEL ALUMNADO DE PRÁCTICAS

87% CUESTIONARIOS DE SATISFACCIÓN MUY SATISFECHOS

GESTIÓN DEL NUEVO CENTRO DE APOYO A LAS FAMILIAS (CAF 8) EN LA CIUDAD DE MADRID



CREACIÓN DEL CENTRO ESPECIALIZADO EN LA ATENCIÓN A LAS FAMILIAS EN SITUACIÓN DE RUPTURA DE PAREJA (CERPA)

IMPLANTACIÓN DE NUEVOS PROGRAMAS DESARROLLADOS EN LOS CAF



**GRACIAS
ROSALÍA**

En el cierre de este año, queremos rendir un homenaje especial a Rosalía Hernández, quien tras más de dos décadas de dedicación y servicio, se jubila después de haber liderado con pasión y compromiso la comunidad de Madrid desde sus inicios en 2002. Su trayectoria a lo largo de estos años ha sido un pilar fundamental para APROME y ha dejado una huella en todas las áreas que ha desarrollado.

Rosalía no solo fue directora; fue un faro de liderazgo, un ejemplo de entrega incondicional y un motor de cambios significativos en la Entidad. Su capacidad para inspirar a otros ha fortalecido la identidad de nuestra entidad.

Agradecemos profundamente a Rosalía por su legado, su esfuerzo y su pasión. Su influencia vivirá en quienes hemos tenido el privilegio de trabajar a su lado. Le deseamos lo mejor en esta nueva etapa de su vida.





**AGRADECEMOS A
LAS SIGUIENTES
ENTIDADES
SU COLABORACIÓN
Y APOYO PARA
PODER EJERCER
NUESTRA LABOR**



Aprome



www.aprome.org



conectaprome.org



@RedesAprome



[@redesaprome](https://www.instagram.com/redesaprome)



YouTube

[@Apromeyoutube](https://www.youtube.com/Aprome)



[Aprome](https://www.linkedin.com/company/aprome)

**NUESTRA META
PARA 2025:
PROMOVER EL
BIENESTAR
FAMILIAR MEDIANTE
LA VISIBILIDAD Y EL
CONOCIMIENTO
COMPARTIDO**